

20
19

Plan d'investissements communautaires 2019-2020



Service des loisirs, des sports et
du développement des communautés
Étude du budget | 13 novembre 2018



Objectifs de la présentation



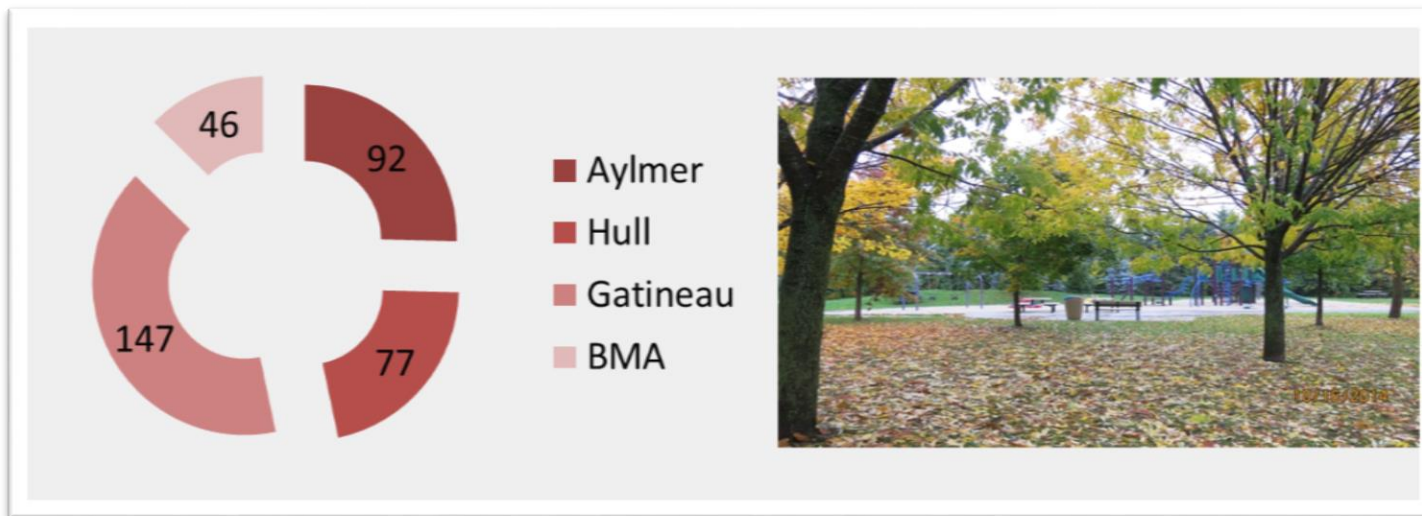
- Présenter le processus de planification des infrastructures récréatives, sportives et communautaires
- Présenter le Plan d'investissements communautaires 2019-2020
- Présenter le Plan d'implantation des jeux d'eau prévu au programme du conseil municipal

Portrait des infrastructures récréatives, sportives et communautaires

Portrait des infrastructures

Répartition sectorielle des parcs et espaces verts

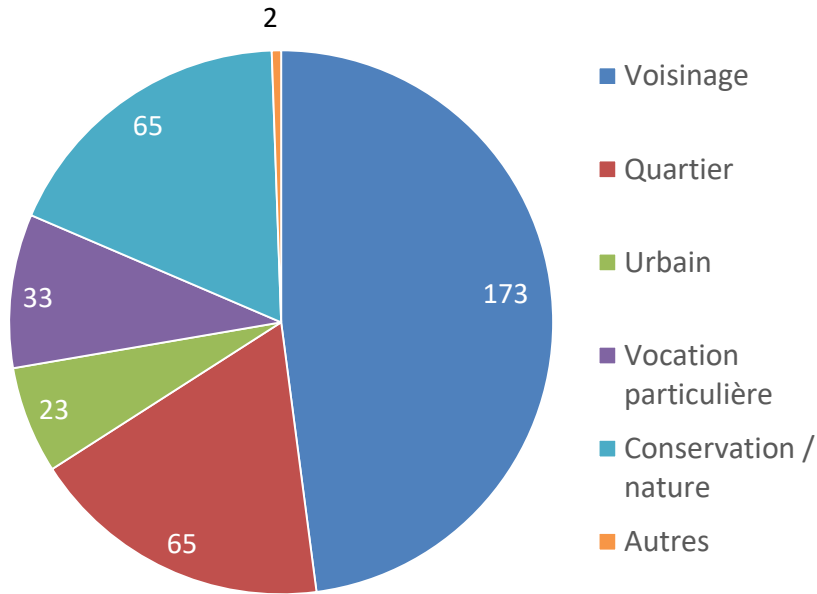
Les parcs et espaces verts : le principal élément de fierté des Gatinois (Sondage 2018 Léger)



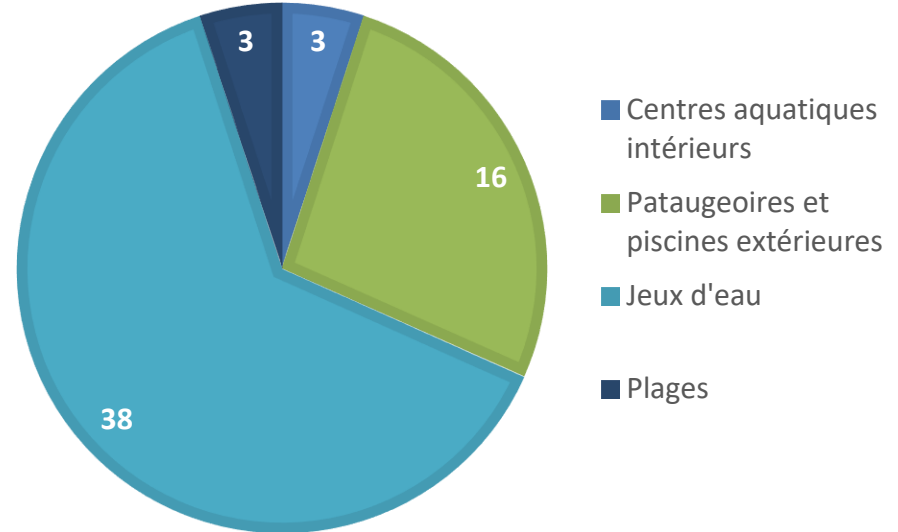
Total : 361 parcs

Portrait des infrastructures (suite)

PARCS (361)

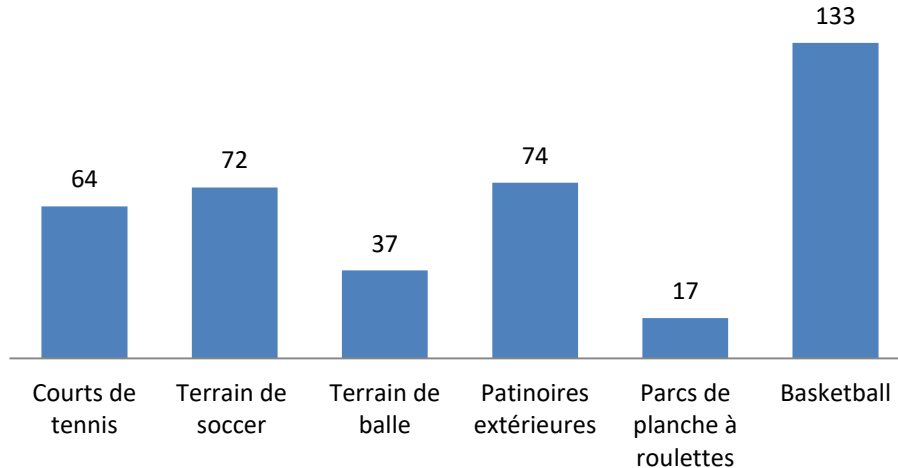


ÉQUIPEMENTS AQUATIQUES (60)



Portrait des infrastructures (suite)

TERRAINS SPORTIFS (397)



Deux nouveaux terrains synthétiques
en préparation pour 2019 :
Grande-Rivière et D'Arcy-McGee



Portrait des infrastructures (suite)

Centres communautaires et chalets de services

- 52 centres communautaires
- 44 chalets de services



Plan quadriennal des infrastructures 2015-2018

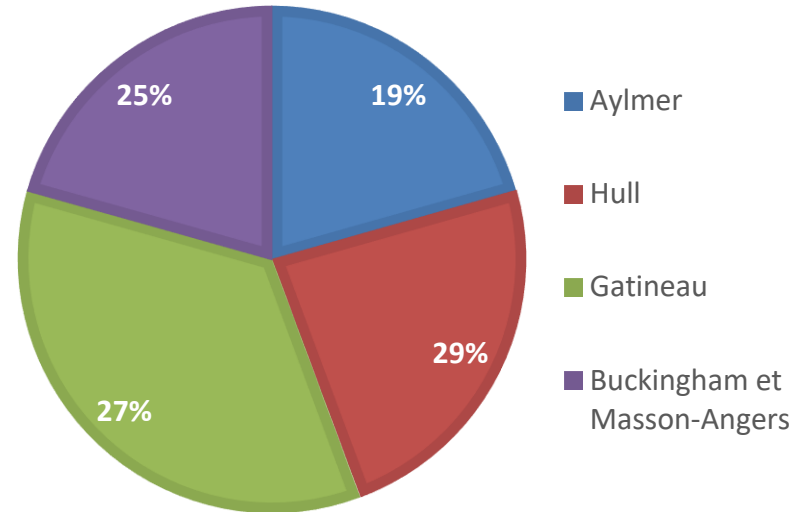
Le plan quadriennal d'investissement

- Outil de planification et de financement des projets d'infrastructures
- S'inscrit dans le plan directeur des infrastructures récréatives, sportives et communautaires
- Processus de planification sur 4 ans qui nécessite un arrimage avec les autres services municipaux, notamment le Service des infrastructures (conceptualisation, évaluation des coûts, réalisation)
- Budget de 3,3 M\$, annuel via le Plan triennal d'immobilisation (PTI)
 - A permis de financer principalement la mise aux normes et le maintien des acquis
 - Inclut 300 000\$ en honoraires professionnels (PTI)

Le plan quadriennal d'investissement 2015-2018

- 127 projets planifiés entre 2015-2018
- 100 projets réalisés

RÉPARTITION SECTORIELLE



Le plan quadriennal d'investissement 2015-2018

Statut des projets

Statut	NOMBRE
Projets complétés	100
Travaux préparés en 2018, chantiers en 2019	15
Projets débutés, mais en attente de la définition des besoins ou de financement	4
Projets à annuler	8*
TOTAL	127

*5 projets annulés lors de l'évaluation mi-parcours (2016), les fonds avaient alors été réaffecté aux projets toujours inscrits au plan quadriennal 2015-2018.

Proposition de projets à annuler et utilisation des soldes disponibles 2015-2018

Parc	Secteur	Description travaux	Coûts
Des Chars de combat	Hull	Regazonner les deux terrains de soccer	88 000 \$
De l'Île	Hull	Transformer surface du terrain de soccer en surface synthétique	748 450 \$
Irène	Gatineau	Installer sortie électrique 50 ampères	5 000 \$
Sous-total			841 450 \$
Soldes disponibles d'économie de projets réalisés 2015-2018			64 000 \$
TOTAL			905 450 \$

Plan d'investissements communautaires (PIC)

Migration vers un nouveau mode de planification

Plan d'investissements communautaires



- Volonté de doter le Service des loisirs, des sports et du développement des communautés d'un outil de planification globale, qui rassemble :
 - Tous les projets de mise aux normes ou d'aménagement peu importe leur source de financement
 - Les parties prenantes internes et externes concernées
- Mise en place d'une démarche de planification rigoureuse et globale qui tient compte :
 - des besoins de la communauté
 - du cycle de vie des infrastructures
 - des orientations de développement de nos infrastructures et de nos espaces publics

Migration vers un nouveau mode de planification

Plan d'investissements communautaires



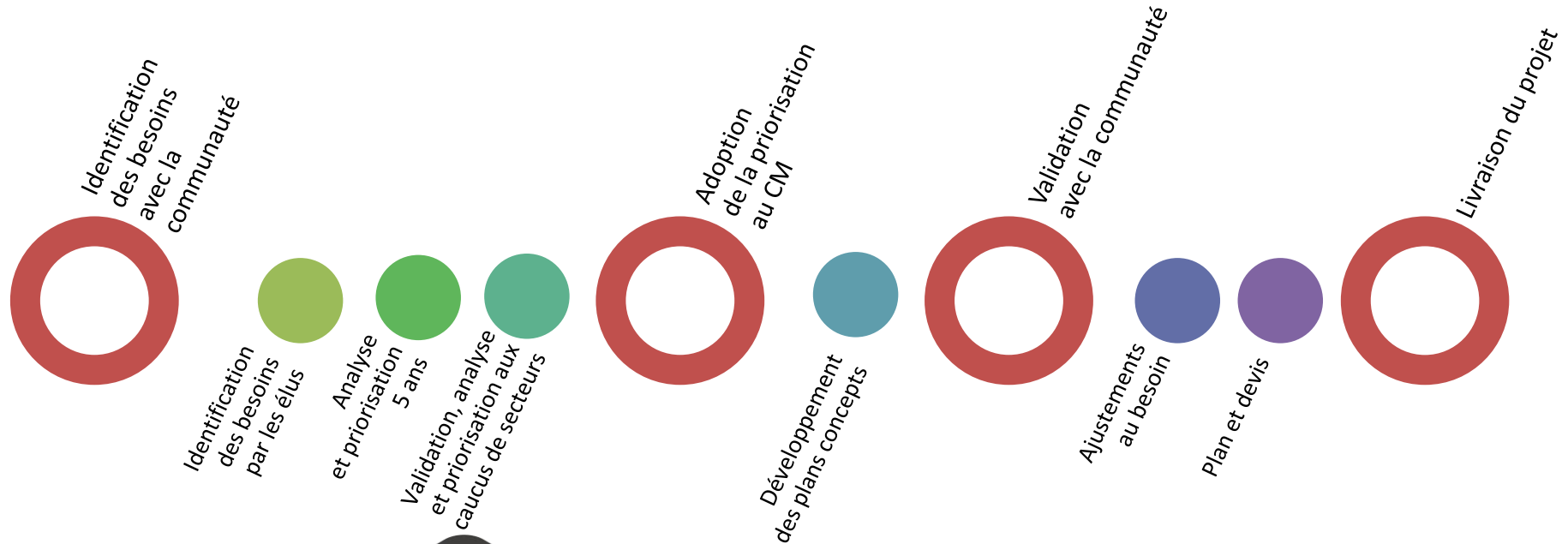
- Une démarche appuyée sur l'ensemble des volets du Plan directeur des infrastructures récréatives, sportives et communautaires
 - Aréna
 - Plein air
 - Piscines et plages
 - Centres communautaires
 - Agriculture urbaine
 - Gymnase et palestre
 - Parcs, espaces verts et équipements spécialisés
- Processus de renouvellement du plan directeur à venir afin de faire face aux besoins grandissants en infrastructures
- Le Plan d'investissement communautaires 2019-2020 s'inscrit dans la transition vers un plan directeur renouvelé

Exemples de projets structurants

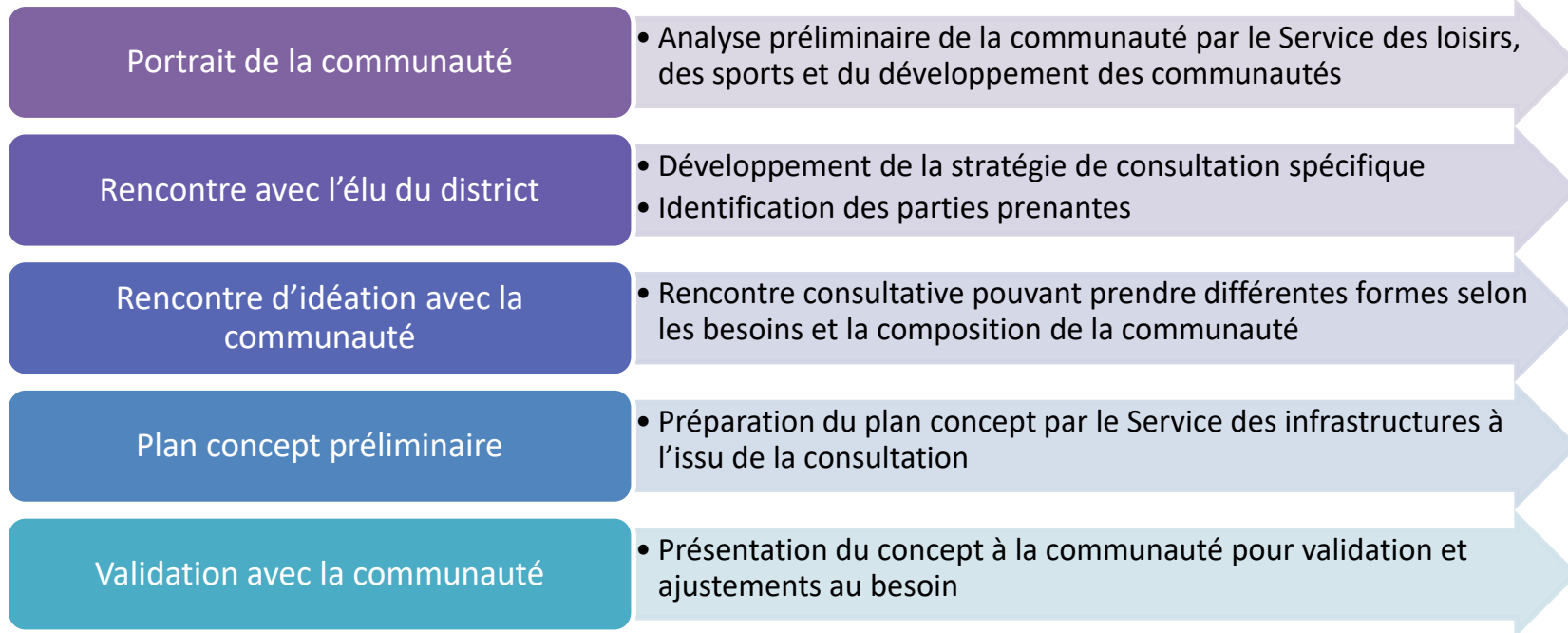
Pouvant être intégrés au prochain PIC

- Projets financés par d'autres sources de financement que le PTI lié au Plan d'investissements communautaires, mais qui ont un impact sur les ressources humaines et matérielles de différents services :
 - Palestre de l'Ouest
 - Pavillon du parc des Cèdres
 - Sentier de la Lièvre Ouest (phase 2)
 - Plan de maintien des actifs des arénas
 - Stratégie de maintien des actifs des piscines extérieures
 - Construction d'écoles par les Commissions scolaires
 - Audit des centres communautaires et chalets de services

Processus de planification – PIC 2021-2025



Processus consultatif type



Parties prenantes



Parties prenantes (suite)

SERVICE DES LOISIRS

- Coordonne le processus de planification du Plan d'investissement communautaire
- Mobilise les parties prenantes et assure une bonne circulation de l'information
- Assure l'alignement des projets avec le Plan directeur des infrastructures récréatives, sportives et communautaires

CENTRES DE SERVICES

- Identifient les besoins au niveau des parcs, installations récréatives et sportives de leur secteur
- Collectent les données nécessaires à l'analyse des besoins (portrait des communautés, requêtes Pivotal, etc.)
- Mobilisent les organismes de la communauté et des citoyens afin de maximiser leur participation

SERVICE DES INFRASTRUCTURES

- Prépare les évaluations budgétaires, les concepts et les plans et devis
- Coordonne les appels d'offres avec le Service des approvisionnements
- Voit à la mise en chantier des projets selon les échéanciers convenus et supervise les travaux
- Évalue les travaux de l'entrepreneur au moment de la livraison du projet

Parties prenantes

(suite)

CITOYENS ET ORGANISMES

- Contribuent à l'identification des besoins
- Valident les plans concepts

CONSEILLERS MUNICIPAUX

- Contribuent à l'identification des besoins et les communiquent aux centres de services

COMMISSION LOISIRS

- Fournit une expertise conseil et des recommandations, en tenant compte des besoins des diverses clientèles

CONSEIL MUNICIPAL

- Adopte le Plan d'investissements communautaires et les budgets afférents
- Mandate les services municipaux pour la réalisation des travaux

Critères d'analyse et de priorisation

- Mise aux normes
- Niveau de risque
- Adéquation avec le Plan directeur des infrastructures récréatives, sportives et communautaires
- Cycle de vie des infrastructures
- Accessibilité universelle
- Portrait des communautés
- Clientèle visée
- Potentiel événementiel
- Partenariats et subventions

Les bénéfices

- Implication en amont des élus et des citoyens dans l'identification des besoins
- Meilleure adéquation entre les besoins exprimés et les projets planifiés
- Planification complète de l'ensemble des projets, peu importe leur source de financement
- Intégration de la notion d'une réserve pour le cycle de vie des équipements sportifs, récréatifs et communautaires

Allocation budgétaire pour la planification 2019-2020

Proposition d'engagements financiers

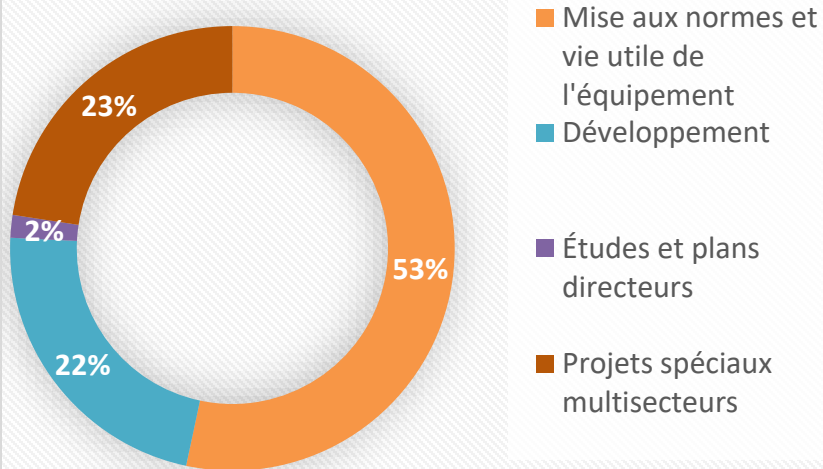
2019-2020



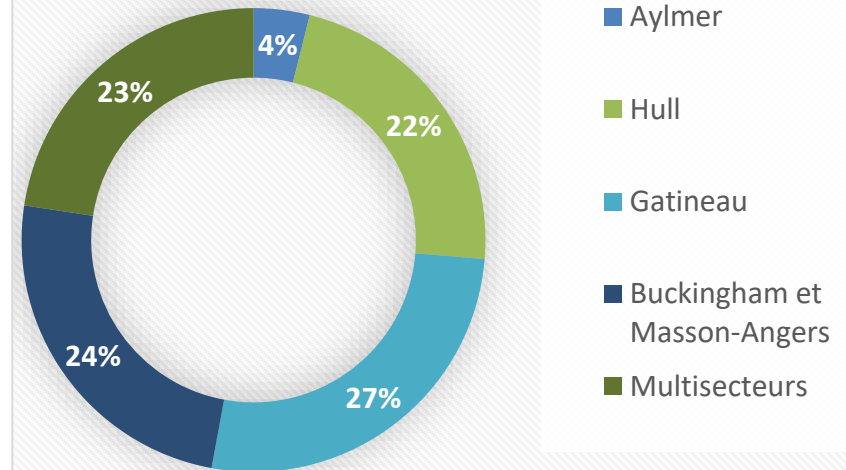
- 44 projets retenus suite à la démarche de planification
 - 24 projets en 2019
 - 20 projets en 2020
- Catégorisation des projets
 - Mise aux normes et vie utile de l'équipement
 - Développement et ajouts
 - Études et plans directeurs
 - Projets spéciaux multisecteurs

Répartition financière des investissements

Par catégorie



Par secteur



Répartition sectorielle des investissements

CATÉGORIE	NOMBRE DE PROJETS PAR SECTEUR 2019-2020				TOTAL
	AYLMER	HULL	GATINEAU	BUCKINGHAM – MASSON-ANGERS	
Mise aux normes et cycle de vie	3	12	11	3	29
Développement et ajouts	0	0	3	3	6
Études et plans directeurs	0	1	2	0	3
Projets spéciaux multisecteurs					6
TOTAL	3	13	16	6	44

Investissements non prévus

Piscine Jack-Eyamie



- Piscine construite dans les années 1980
- Dommages importants :
 - Murs latéraux dans la section profonde ont cédé latéralement et n'ont plus de capacité structurale
 - Plusieurs fissures importantes dans la structure
 - Mauvais état du béton dans la structure de la piscine et sur les trottoirs l'entourant
- Les firmes WSP et Yves Auger et associés recommandent :
 - Démolition complète de la structure existante et la construction d'une nouvelle piscine d'une profondeur uniforme de 1,2m
 - Coût estimé : 1,3 M \$
- Rupture de service pour l'été 2019
- Ce projet sera intégré à la démarche consultative prévue à la stratégie de maintien des actifs des piscines extérieures et du plan directeur.

Stratégie de maintien des actifs des piscines extérieures

- Présentation stratégie de maintien des actifs des piscines extérieures au comité plénier en juin 2018
- Mandat donné à la Commission des loisirs, des sports et du développement des communautés pour :
 - entreprendre les démarches pour réaliser une mise à jour du Plan directeur des infrastructures récréatives, sportives et communautaires
 - consulter les communautés entourant les piscines Desjardins, Fontaine et Eugène-Sauvageau pour obtenir leur opinion quant au changement de vocation de leur piscine
- Démarche consultative dans les quartiers Fournier, de l'Île de Hull et Mutchmore prévue à l'hiver 2019

Scénario d'investissement

Plan d'investissements communautaires 2019-2020



- Aucune enveloppe financière n'est prévue pour le maintien des actifs des piscines extérieures
- Intégration d'une enveloppe de (1,3 M\$) dans le PIC 2019-2020 – Développement projet de partenariat – Plan directeur sur l'offre aquatique
- Impacts :
 - Revue de la liste des projets identifiés au PIC 2019-2020.
 - Report de 16 projets pour considération au prochain PIC 2021-2025

Plan d'implantation des jeux d'eau – programme du conseil

Mise en contexte

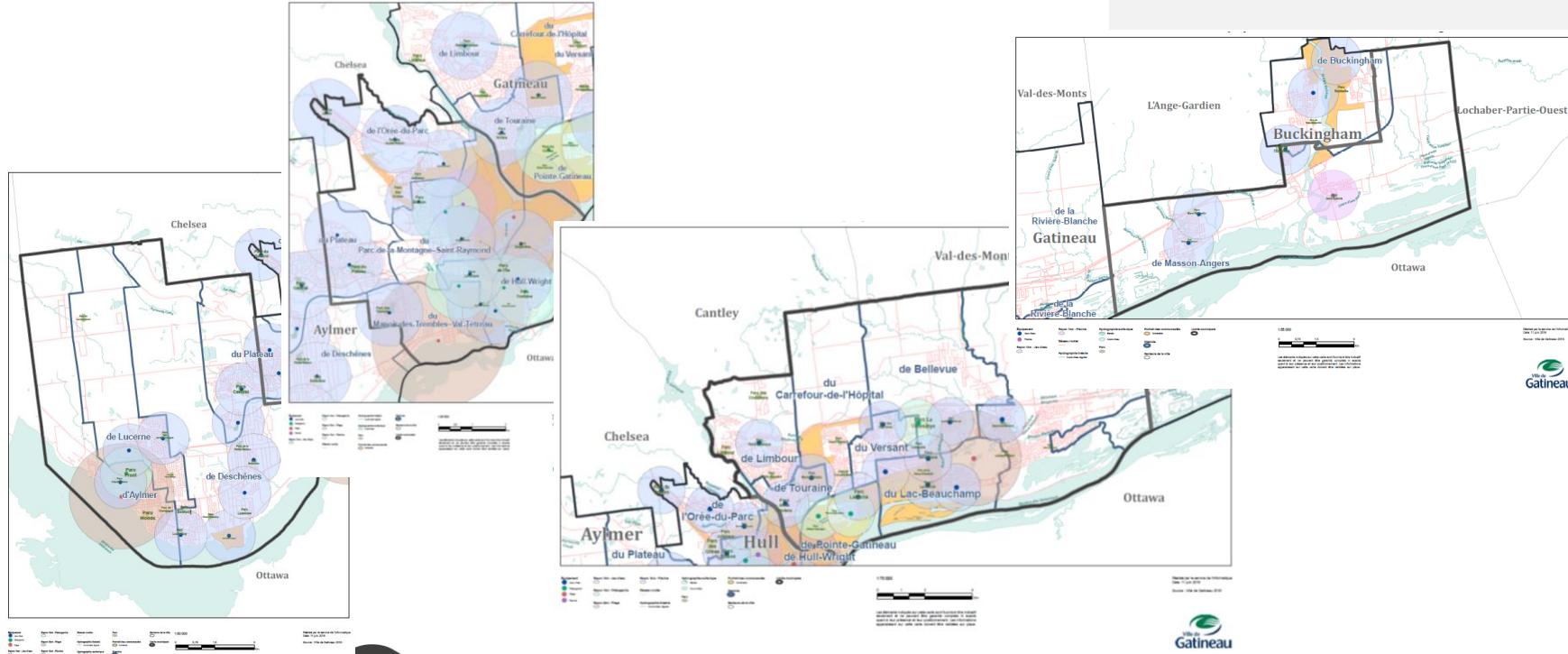


- Adoption du budget 2018 (CM-2017-1011)
 - Recommandation du conseil municipal de prévoir une enveloppe annuelle de 300 000 \$ pour l'ajout de nouveaux jeux d'eau (CP-FIN-2017-010)

Critères d'analyse et de priorisation spécifiques

- Zones non desservies
- Composition de la communauté actuelle et future
 - Démographie, développement résidentiel
- Vulnérabilité socioéconomique de la communauté
- Superficie suffisante pour ajout de l'équipement
- Répartition sectorielle

Desserte actuelle – équipements aquatiques



Planification 2019-2020

SECTEUR	2019	2020
Aylmer	Parc du Vieux-Verger	
Hull		Parc Décosse
Gatineau	Parc Louis-Philion	
Buckingham et Masson-Angers		Parc du 8 octobre 1906

Recommandations

Recommandations



CP-SLSDC-2018-40

Autoriser l'annulation des 3 projets au plan quadriennal des parcs et infrastructures récréatives 2015-2018 et transférer la somme résiduelle de 905 450 \$, issue des 3 projets abandonnés et des soldes antérieurs des projets du plan quadriennal des parcs et infrastructures 2015-2018 au plan d'investissements communautaires 2019-2020

CP-SLSDC-2018-41

Adopter le Plan d'investissement communautaire 2019-2020.

Recommandations

CP-SLSDC-2018-42

Autoriser le trésorier à devancer l'enveloppe annuelle de 300 000 \$ de 2021 pour l'ajout de nouveaux jeux d'eau à l'année 2020.

CP-SLSDC-2018-43

Autoriser le processus de planification pour l'élaboration du plan d'investissement communautaire 2021-2025