

# LA MAISON À PIGNON CENTRAL

## CONTEXTE

La maison à pignon central figure parmi les premiers types bâtis résidentiels à s'implanter dans la région de Hull dès les années 1830. Ce type est construit tout au long du 19<sup>e</sup> siècle en s'inspirant d'éléments architecturaux caractéristiques de différents styles. On l'associe par exemple à l'architecture vernaculaire ontarienne en raison de sa forte popularité dans les communautés rurales du Haut-Canada, principalement dans le corridor entre les villes de Kingston et Ottawa, où plusieurs de ces maisons datant d'avant 1860 sont construites en pierre.

Au Québec, on la retrouve souvent dans les communautés anglophones du sud de la province. La maison à pignon central devient également une variante de la maison d'influence industrielle américaine, rendue possible grâce à la standardisation des matériaux, et se répand dans les autres régions du Québec, notamment en Gaspésie et dans les Maritimes avec une ornementation souvent plus simplifiée.

Les différents éléments architecturaux retrouvés sur les maisons à pignon central l'associent parfois au style néo-gothique, notamment par la présence d'ouvertures en ogive, d'un revêtement extérieur en bois, de bordures de rive de toit ouvragées ou d'un épi de faîtage couronnant la lucarne pignon. Ces derniers éléments ne sont toutefois pas présents à Gatineau. La maison à pignon central est ici davantage tributaire du style géorgien par le plan rectangulaire, le revêtement en pierre, la composition symétrique, le pignon en façade et la porte centrale, surmontée d'une imposte en éventail et encadrée par d'étroites fenêtres latérales.



34, rue Fréchette  
Ville de Gatineau

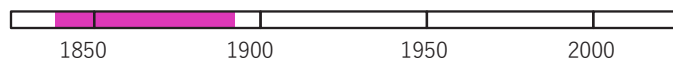


Maison à pignon central en pierre  
890, chemin d'Aylmer  
Association du patrimoine d'Aylmer



Maison à pignon central en bois  
10, rue Principale  
Association du patrimoine d'Aylmer

## Période de construction principale



## Répartition géographique

- Présence marquée dans le secteur d'Aylmer et, dans une moindre mesure, dans les secteurs de Hull et de Buckingham.

# FORME ARCHITECTURALE

## VOLUMÉTRIE

### Forme du toit

- Toit à deux versants droits de pente moyenne **A**.
- Pignon central centré en façade avant **B** dont la largeur varie.

### Hauteur

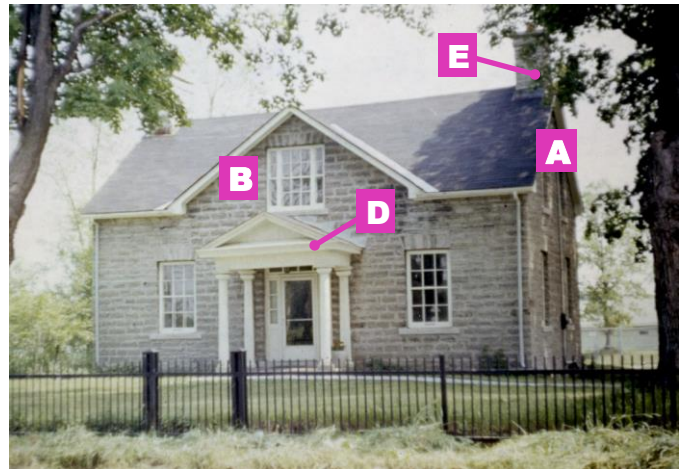
- Un étage et demi (fréquent) à deux étages et demi (rare).

### Plan au sol

- Plan de forme rectangulaire avec le pan le plus long face à la rue.

### Saillies

- Galerie couverte par un toit en appentis en façade **C** (occasionnel).
- Porche **D** protégeant l'entrée principale disposé au centre de la façade (occasionnel).
- Colonnes et poteaux ouvragés en bois soutenant le toit d'une galerie ou d'un porche (fréquent).
- Cheminées au sommet des murs latéraux **E** (fréquent).



Maison à pignon central large en pierre, avec un porche  
774, chemin d'Aylmer  
Ville de Gatineau



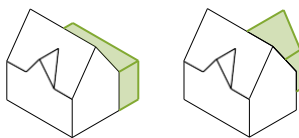
Maison de deux étages et demi  
avec un pignon central plus large  
12, rue Broad  
Enclume



Maison avec un pignon central  
plus étroit  
150, rue MacLaren Ouest  
Enclume

### Interventions à privilégier

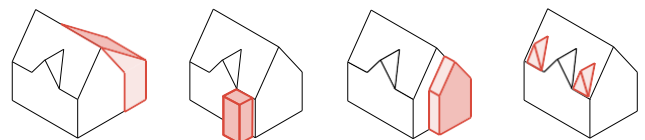
- Les agrandissements devraient être faits à l'arrière du bâtiment et demeurer peu visibles de la rue. Dans le cas d'un agrandissement contemporain à l'arrière, le nouveau volume pourrait s'inspirer du gabarit et des formes des extensions ou des volumes secondaires d'origine.



- Préserver la symétrie du volume et de la composition en façade.
- Maintenir les saillies extérieures d'origine (galerie, tambour, etc.) et les remplacer si leur préservation n'est pas possible.

### Interventions à éviter

- Éviter les agrandissements ou les ajouts en hauteur qui altéreraient la volumétrie du toit ou la présence du volume principal.
- Éviter un ajout en façade qui nuirait à la perception du volume original.



- Éviter le retrait d'une saillie, le changement significatif de la forme de ses ouvertures ou encore son recouvrement par des matériaux ne correspondant pas aux matériaux initiaux.
- Éviter d'ajouter des lucarnes en façade avant.



# COMPOSANTES ARCHITECTURALES

## OUVERTURES

### Portes

- Porte d'entrée principale au centre de la façade avec imposte **F** et/ou fenêtres latérales (fréquent).

### Fenêtres

- Les fenêtres types sont verticales, simples (fréquent) ou jumelées **G** (occasionnel), à guillotine avec 4 carreaux (occasionnel), 6 carreaux (rare), 9 carreaux (rare) ou 12 carreaux **H** (fréquent).
- Présence de deux fenêtres au rez-de-chaussée en façade et situées de part et d'autre de la porte principale.
- Présence d'une fenêtre simple (occasionnel), jumelée (occasionnel) ou triplets à baies latérales différentes de la baie centrale (occasionnel) dans le pignon central **I** en façade à l'étage. La fenêtre y est souvent plus large que celles du rez-de-chaussée.

#### Interventions à privilégier

- Préserver et entretenir les ouvertures d'origines autant que possible. Favoriser un modèle avec un nombre similaire de carreaux par rapport à l'original ou à d'autres maisons du même modèle construites à la même époque.
- Respecter et maintenir la disposition originale des ouvertures.
- Remplacer les ouvertures originales par des modèles d'aspect similaire si nécessaire.
- Pour les fenêtres dans le pignon, conserver la forme de la fenêtre.

## REVÊTEMENT

### Mural

- Revêtement extérieur en clins de bois, en planches à feuillure (occasionnel) ou en pièce sur pièce **J** (occasionnel).
- Revêtement extérieur en briques rouges de format Modular (8" × 2 1/2" × 3 1/2"), avec un appareillage en panneresse **K** (occasionnel).
- Revêtement extérieur en pierres (occasionnel).

#### Interventions à privilégier

- Préserver et entretenir les revêtements d'origine.
- Choisir des revêtements dont l'aspect correspond à ceux identifiés dans cette fiche pour un remplacement ou un agrandissement.



Maison à pignon central en pièce sur pièce avec composition symétrique des ouvertures

465, rue Parker  
Enclume

#### Interventions à éviter

- Éviter de changer le format et la disposition des ouvertures originales en façade.
- Éviter de remplacer des fenêtres à guillotine par des fenêtres à battant ou par tout autre type de fenêtre dont l'orientation des meneaux et l'aspect diffèrent.
- Éviter de modifier les dimensions des fenêtres ou de les murer.



Maison à pignon central avec briques en argile

296, avenue de Buckingham  
Enclume

#### Interventions à éviter

- Éviter de choisir un revêtement dont l'aspect ou le fini ne correspond pas aux matériaux de revêtement d'origine préidentifiés pour les volumes originaux.

# COMPOSANTES ARCHITECTURALES

## ORNEMENTATION

- Les maisons à pignon central sont peu ornementées, hormis les détails des boiseries des saillies.
- Pierres en soldat **L** (fréquent) ou linteaux arqués en pierre **M** (fréquent) encadrant les ouvertures sur les maisons en pierre.
- Chambranles en bois encadrant les ouvertures **N** (fréquent) sur les maisons recouvertes de bois.
- Planches cornières sur les maisons recouvertes de bois **O** (fréquent).

### Interventions à privilégier

- Les ornements originaux devraient être entretenus et maintenus ou encore remplacés le plus fidèlement possible lorsque leur préservation n'est pas possible.

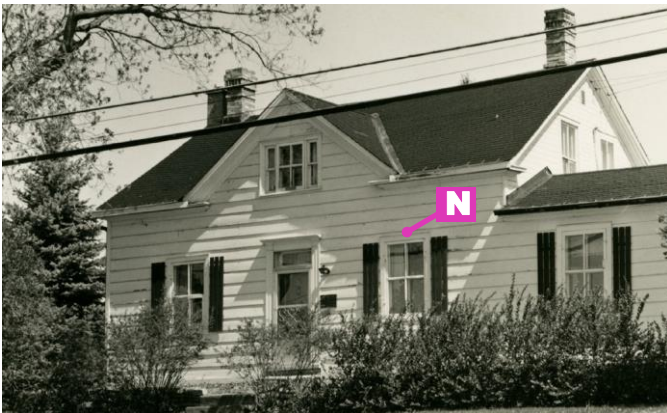


Maison à pignon central en pierre  
651, chemin d'Aylmer  
Street View

### Interventions à éviter

- Éviter d'ajouter des ornements ne correspondant pas aux originaux préidentifiés ou n'ayant jamais existé sur le bâtiment.
- Éviter de retirer des ornements originaux sans les remplacer.

## EXEMPLES



Maison à pignon central avec recouvrement en bois  
100, chemin Eardley  
Association du patrimoine d'Aylmer



Maison à pignon central avec recouvrement en bois  
79, rue Front  
Street View



Maison à pignon central en pierre  
376, rue Saint-Joseph  
Ville de Gatineau



Maison à pignon central avec tambour  
47, rue Denise-Friend  
Street View