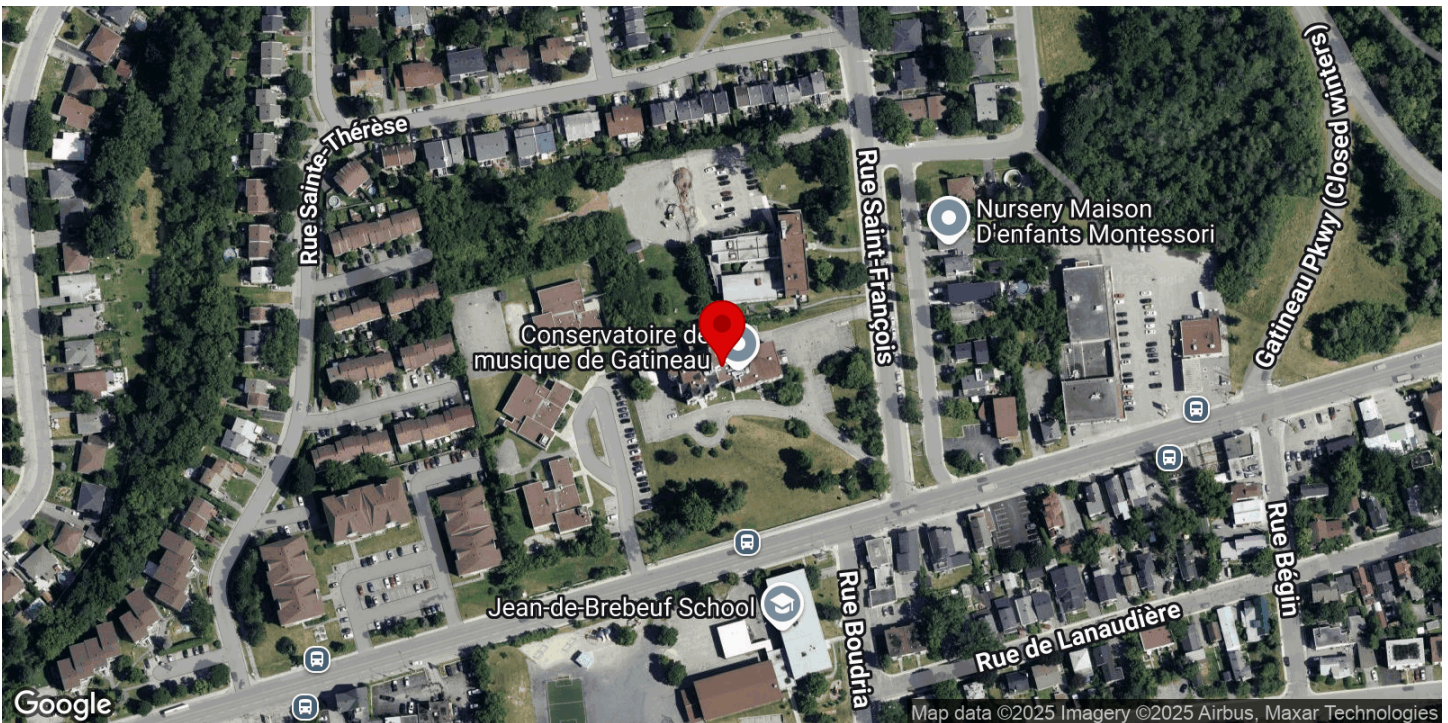


# Inventaire du patrimoine bâti traditionnel



## 430 ALEXANDRE-TACHE



## INFORMATION INVENTAIRE

Numéro séquentiel unique	H-S6-430-ALE
Date de mise à jour	17-07-2024
Fiche remplie par	Victoire Devauchelle

## RENSEIGNEMENTS GÉNÉRAUX

Adresse principale	430 ALEXANDRE-TACHE
Adresse secondaire	432 ALEXANDRE-TACHE
Matricule	6331-65-0882-0-000-0000
Secteur	Hull
Sous-secteur	Boulevard Alexandre Taché (Chemin d'Aylmer)
Secteur administratif	Val-Tétreau
Dénomination	Maison Riverview ; Maison David Moore ; Orphelinat Sainte-Thérèse-de-l'Enfant-Jésus ; Ville-Joie Sainte-Thérèse ; Le Conservatoire de musique
Fonction d'origine	Résidentielle
Fonction actuelle	Institutionnelle
Typologie architecturale	N.A.
Courant architectural résidentiel	Romantique victorien
Année de construction	1865
Source de l'année de construction	Rôle foncier
Architecte(s)	Augustus Laver (1865, présumé); Brodeur & Pilon (1929); Maurice Champagne (1929); Gascon & Parant (1942)

## STATUT DE PROTECTION OU DESIGNATION

Statut de protection ou designation	Classement : immeuble patrimonial classé
Année d'attribution	2012
Autorité	Gouvernement du Québec

## CARACTÉRISTIQUES CONTEXTUELLES

Qualité de point de repère	Oui
Commentaires	Le bâtiment présente des qualités de point de repère grâce à son gabarit monumental et à sa matérialité de pierre.
Appartenance à un ensemble ou à un alignement urbain d'intérêt	Non

## IMPLANTATIONS ET CARACTÉRISTIQUES ARCHITECTURALES

### Implantation

Type de trame	Urbaine organique
Orientation par rapport à la voie	Parallèle à la rue
Type d'implantation	Isolé
Position sur le lot	En centre de lot

### Forme de l'immeuble

Plan au sol	Atypique
Nombre d'étages	3
Présence d'annexe(s)	Oui
Commentaire sur les annexes	<p>Annexe 1 Du côté droit 3 étages Revêtement de pierre, de crépi et d'un parement imitant la pierre.</p> <p>Annexe 2 À l'arrière du bâtiment 3 étages Revêtement de crépi.</p> <p>Annexe 3 À l'arrière du bâtiment 2 étages Revêtement en bloc de béton et en aluminium.</p>

### Type de toiture

Forme du toit	Atypique
Revêtement du toit	Tôle
Type de tôle	Embossée

### Façades - revêtements et ouvertures

Revêtement des murs extérieurs	Aluminium, Béton, Crépi, Parement imitant la pierre, Pierre
Commentaires sur le revêtement des murs extérieurs	N.A.
Type de porte(s)	À panneaux, Fenestrée
Matériel de la/des porte(s)	Bois
Type de fenêtres	À auvent, À battants
Matériel des fenêtres	Aluminium ou PVC

## Détails architecturaux

Élément(s) en saillie	Auvent(s), Avant-corps, Balcon(s), Balustrade/Garde-corps, Corniche, Escalier(s), Lucarne(s), Oriel(s), Parapet, Pignon(s) à redents/Pignon hollandais, Clocheton
Ornement(s)	Aisselier(s), Appareillage de briques ou de pierres, Arc(s), Armoirie ou pierre de date, Bandeau(x), Chaînes d'angle, Linteau(x), Plate-bande
Ancienneté des détails architecturaux	Majoritairement d'origine ou anciens

## Particularités architecturales

Témoin d'une spécificité ou d'une technique de construction locale	Tôle embossée
--	---------------

## Aménagement paysager et bâtiment(s) secondaire(s) ancien(s)

Présence d'un aménagement paysager remarquable ou d'intérêt	Oui
Commentaire sur l'aménagement paysager	Arbres matures, muret en pierre
Présence de bâtiment(s) accessoire(s)	Oui
Type(s) de bâtiment(s) accessoire(s)	Garage
Commentaires sur le(s) bâtiment(s) accessoire(s)	N.A.

## AUTHENTICITÉ ET INTÉGRITÉ

Degré d'authenticité	Fort
Commentaires ou justification	N.A.
Degré d'intégrité	Fort
Commentaires ou justification	N.A.

## PHOTOGRAPHIES

Inventaire 2023-2024



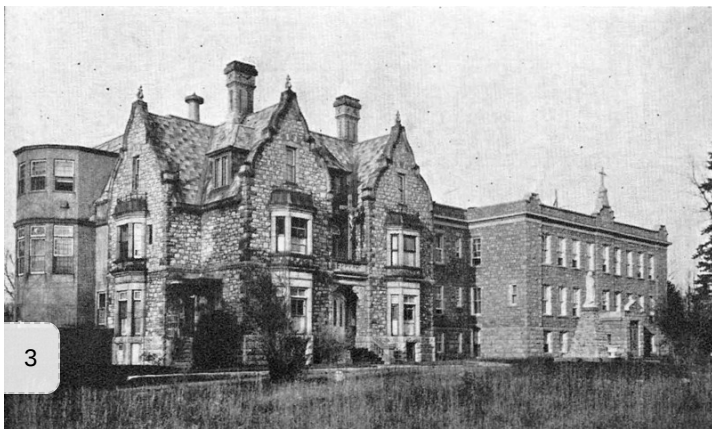
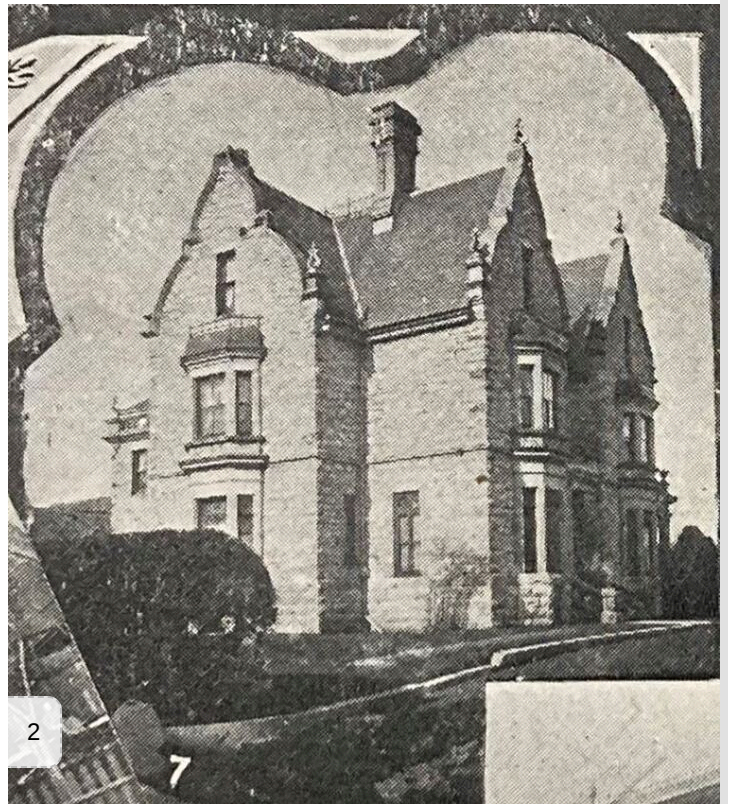


**Légende des photos**

1-2. Façade avant, 3. Façade latérale gauche, 4. Façade arrière, 5. Façade latérale droite, 6-7-8. Détails

**IMAGES D'ARCHIVES**

Images anciennes





**Sources des images**

1. 1880, Bibliothèque et Archives Canada
2. 1908, Le Hull industriel
3. 1938, Le Nord de l'Outaouais
4. Vers 1940, Hull, province de Québec
5. 1947, Archives de la ville de Gatineau
6. 1973, Archives de la ville de Gatineau
7. 1973, Archives de la ville de Gatineau
8. 1983, MCC

## **BIBLIOGRAPHIE**

Sources consultées

- Aldred, Diane. (1994). The Aylmer Road : an illustrated history. Association du patrimoine d'Aylmer. p. 94-96.
- Avis de catégorisation. (2023, 6 mars). Ministère de la Culture et des Communications.
- Bénédiction de la piscine du Rotary à l'orphelinat Sainte-Thérèse de Hull. (1951, 5 octobre). Le Droit (vol. 39, no 232). p. 4.  
<https://numerique.banq.qc.ca/patrimoine/details/52327/4058544?docsearchtext=HULL%20ET%20orphelinat%20Sainte-Th%C3%A9r%C3%A8se>
- Bourgeois, Rita. (1986). Soins infirmiers et hygiène. Dans Lapointe, Pierre Louis. L'Outaouais, Le Hull industriel 1900-1960. Institut d'histoire et de recherche sur l'Outaouais. p. 79-82.
- Brault, Lucien. (1950). Hull, 1800-1950. Les éditions de l'université d'Ottawa. p. 223.  
<https://archive.org/details/hull180019500000brau/page/238/mode/2up>
- Brodeur, Charles. (s. d.). Bibliographical Dictionary of Architects in Canada.  
<http://www.dictionaryofarchitectsincanada.org/node/1205>
- Champagne, Maurice. (s. d.). Bibliographical Dictionary of Architects in Canada.  
<http://www.dictionaryofarchitectsincanada.org/node/906>
- Ferretti, Lucia. (2001). L'histoire des Dominicaines de Trois Rivières "C'est à moi que vous l'avez fait". Septentrion.
- Fournier, Rodolphe. (1982). Lieux et monuments historiques de l'Ouest du Québec et d'Ottawa. p. 65.
- Gard, Anson A. (1906). The pioneers of the Upper Ottawa. South Hull and Aylmer Edition. The Emerson Press.
- Gascon, Donat Arthur. (s. d.). Bibliographical Dictionary of Architects in Canada.  
<http://www.dictionaryofarchitectsincanada.org/node/1584>
- Gazette officielle de Québec (27 juin 1914). Ventes par le Shérif-Ottawa, 46. BANQ :  
[https://diffusion.banq.qc.ca/pdfjs-3.10.111-dist\\_banq/web/pdf.php/e5rnPni\\_JXtxVQoe72korw.pdf](https://diffusion.banq.qc.ca/pdfjs-3.10.111-dist_banq/web/pdf.php/e5rnPni_JXtxVQoe72korw.pdf)
- Hull, province de Québec, Canada : où les petites industries deviennent universellement connues. (1940). Progrès de Hull.
- Lafleur, Gaston R. (1996). Val Tétreau (1806-1990) : il est bon pour des frères de vivre ensemble. G. R. Lafleur. p. 193-198.
- Laver, Augustus. (s. d.). Bibliographical Dictionary of Architects in Canada.  
<http://www.dictionaryofarchitectsincanada.org/node/1437>
- Le Droit. (1 septembre 1972). Ville-Joie Ste-Thérèse disparaît dans un mois, Le Droit. 19. BANQ : [https://diffusion.banq.qc.ca/pdfjs-3.10.111-dist\\_banq/web/pdf.php/sQgs1-6LXNekrVhjiFGUyg.pdf](https://diffusion.banq.qc.ca/pdfjs-3.10.111-dist_banq/web/pdf.php/sQgs1-6LXNekrVhjiFGUyg.pdf)
- Le Droit. (16 mars 1973). Transactions et précisions, Le Droit. 6. BANQ :  
[https://diffusion.banq.qc.ca/pdfjs-3.10.111-dist\\_banq/web/pdf.php/MESBvYqGBc9jJW6oF6ri8A.pdf](https://diffusion.banq.qc.ca/pdfjs-3.10.111-dist_banq/web/pdf.php/MESBvYqGBc9jJW6oF6ri8A.pdf)
- Le Régional. (30 septembre 1986). Dans moins d'un an. Ville-Joie Sainte-Thérèse logera le Conservatoire de musique de Hull, Le Régional. 4. BANQ : [https://diffusion.banq.qc.ca/pdfjs-3.10.111-dist\\_banq/web/pdf.php/MR\\_-ovLYz9U3XV3qxN1kA.pdf](https://diffusion.banq.qc.ca/pdfjs-3.10.111-dist_banq/web/pdf.php/MR_-ovLYz9U3XV3qxN1kA.pdf)
- Le Richelieu Ottawa-Hull fait des heureux à l'orphelinat Ste-Thérèse. (1954, 20 décembre). Le Droit (vol. 42, no 294). p. 22.  
<https://numerique.banq.qc.ca/patrimoine/details/52327/4196814?docsearchtext=HULL%20ET%20orphelinat%20Sainte-Th%C3%A9r%C3%A8se>
- Maison Riverview. Lieux patrimoniaux du Canada. <https://www.historicplaces.ca/fr/rep-reg/place-lieu.aspx?id=4317>

Ministère de la Culture et des Communications du Québec. Maison Riverview. Répertoire du patrimoine culturel du Québec. <https://www.patrimoine-culturel.gouv.qc.ca/rpcq/detail.do?methode=consulter&id=92913&type=bien>

Noppen Luc. (1990-1999). Maison Riverview (ou maison David-Moore ou Ville-Joie-Sainte-Thérèse). Dans Les Chemins de la mémoire, vol. II. Commission des biens culturels du Québec. p. 516.

Orphelinat Sainte-Thérèse-de-l'Enfant-Jésus, Hull. (1947). BAnQ Gatineau, Fonds Champlain Marcil (P174,S4,P398). <https://numerique.banq.qc.ca/patrimoine/details/52327/3126733?docsearchtext=hull>

Taché, Louis-H. (1938). Le Nord de l'Outaouais. Le Droit.

Topley, William James. (1880-1881). Riverview House, 430 Blvd. Alexandre Taché. Bibliothèque et Archives Canada (3209945). <https://recherche-collection-search.bac-lac.gc.ca/fra/Accueil/Notice?app=fonandcol&IdNumber=3209945&q=riverview%20house&ecopy=a012468-v6>

Underwriters' Survey Bureau. (1952). Insurance plan of Hull, Quebec [Carte d'assurance-incendie]. (P1000,S2,D4), BAnQ : <https://numerique.banq.qc.ca/patrimoine/details/52327/2247012?docref=2DCVLZq6mUzr-HTVj5x-hw>

**Notes de recherche**

Les sources secondaires sont contradictoires en ce qui concerne l'acquisition de la maison par l'Institut canadien des Chanoines régulières des Cinq-Plaies du Sauveur. Cependant, la réalisation de l'annexe de trois étages en 1929 témoigne de la présence de l'orphelinat à cette date.

## ÉVALUATION DE L'INTÉRÊT PATRIMONIAL

## Synthèse historique

Cet immeuble est construit en deux temps. La section de gauche, qui logeait originellement une résidence, est construite vers 1865 par David Moore, un riche entrepreneur et marchand de bois. Ce dernier nomme sa propriété « Riverview ».

À la mort de David Moore, les terres de la propriété sont divisées et reviennent à ses six fils et à sa fille Annie Louisa. Annie Louisa est mariée à Edward Selkirk Skead, le fils d'un marchand de bois de la région. Le couple fait de Riverview leur lieu de résidence et y vit jusqu'au début du 20<sup>e</sup> siècle.

Après leur départ dans les années 1910, la maison est laissée vacante pendant quelques années. En 1918, elle devient une boîte de nuit, portant le nom de « Olmstead Inn » ou « Homestead Inn ». À l'époque, il s'agit du premier club de nuit situé sur le chemin d'Aylmer. Ce club ferme à la fin des années 1920.

En 1928, l'immeuble change de nouveau de propriétaire et devient alors l'orphelinat Sainte-Thérèse-de-l'Enfant-Jésus. Cet établissement est alors dirigé par la congrégation des Chanoinesses Régulières des Cinq Plaies du Sauveur.

Dès l'année suivante, l'immeuble est agrandi à l'arrière et du côté droit par deux auteurs, soit la firme Brodeur & Pilon, ainsi que l'architecte Maurice Champagne. Vraisemblablement lors de ces mêmes travaux, des lucarnes sont ajoutées sur le volume originel et un balcon latéral est retiré.

Au tournant des années 1940, les Chanoinesses connaissent des ennuis financiers et doivent vendre l'orphelinat. À partir de 1941, ce sont les révérendes Sœurs Dominicaines du Rosaire qui en prennent la relève.

En 1942, une annexe additionnelle est ajoutée à l'arrière selon les plans des architectes Gascon & Parant. Entre 1938 et 1947, les imposantes cheminées sur le volume originel sont retirées et un clocheton est ajouté.

L'établissement, qui est éventuellement renommé Ville-Joie Sainte-Thérèse, demeure en opération jusqu'en 1972.

L'immeuble est ensuite acquis par des particuliers en 1973, puis passe aux mains du gouvernement provincial deux ans plus tard. En 1975, il obtient également un statut de protection en tant qu'immeuble patrimonial reconnu par ce même gouvernement.

Depuis 1987, l'immeuble loge le conservatoire de musique de Gatineau.

Lors de l'entrée en vigueur de la Loi sur le patrimoine culturel en 2012, l'immeuble obtient alors le statut d'immeuble patrimonial classé.

## Intérêt historique

L'édifice est construit sur le boulevard Alexandre-Taché, qui correspond à la section du chemin d'Aylmer du côté de Hull. Il s'agit d'un lieu de passage historiquement lié aux transports de marchandises entre Hull et Aylmer. Ce chemin est aussi caractérisé par l'implantation de plusieurs résidences majestueuses, construites par les patrons des industries du bois et par les descendants des pionniers. Enfin, il témoigne de l'évolution d'un territoire anciennement agricole qui acquiert une vocation de loisirs, puis de banlieue. Le chemin d'Aylmer et le boulevard Alexandre Taché constituent un témoin de l'histoire commune des deux anciennes municipalités qu'il relie.

L'édifice est lié à David Moore, qui hérite de l'entreprise de son père dans le commerce de bois, et devient l'un des marchands les plus riches de la région. Il fait construire la prestigieuse maison en pierre sur ses terres. Elle témoigne de la prospérité de la bourgeoisie anglophone, qui fait fortune dans l'industrie du bois en Outaouais au courant du 19<sup>e</sup> siècle.

Il est également associé à Edward Selkirk Skead, qui réside dans la maison après le décès de David Moore.

L'édifice a joué un rôle important dans le développement de son secteur au fil du temps. En 1918, la maison devient le premier club de nuit sur le chemin d'Aylmer. Par la suite, lors du changement de vocation pour devenir un orphelinat, l'édifice accueille les Chanoinesses Régulières des Cinq Plaies du Sauveur. Ces religieuses contribuent à l'éducation et au bien-être de nombreux enfants, ainsi qu'à leur adoption éventuelle. Le bâtiment est aussi associé aux Sœurs Dominicaines du Rosaire qui s'occupent de l'orphelinat de 1941 à 1972.

### Intérêt architectural

Le volume originel correspondant à la résidence est possiblement conçue par l'architecte Augustus Laver, originaire de l'Angleterre. Selon le dictionnaire bibliographique des architectes canadiens, ce dernier a dressé les plans de plusieurs bâtiments secondaire sur cette propriété en 1867. Il est donc possible de croire qu'il a également été mandaté pour la réalisation de la résidence principale deux ans plus tôt, mais aucune information retracée ne permet toutefois de le confirmer hors de tout doute.

L'ancienne résidence est construite en maçonnerie, avec une pierre équarrie à bossage rustique. Les coins des murs présentent des chaînes d'angle et les ouvertures des encadrements en pierre taillée, qui sont tous deux teints d'une couleur dorée qui contraste avec les murs. De plan rectangulaire, elle présente deux avant-corps identiques et symétriques, surmontés de pignons hollandais. Au centre, la porte à arc brisé est surmontée d'un balcon.

Les murs de l'ancienne résidence sont ornés d'oriels de deux niveaux sur les avant-corps, sculptant ainsi les façades. La toiture est agrémentée de larges lucarnes à croupe et d'un lanterneau. Cette maison à l'allure pittoresque est donc également caractérisée par de nombreux détails qui en font sa qualité.

Ce volume se distingue par sa monumentalité, ses murs de pierre et ses hauts pignons. Ces pignons hollandais, ses grandes lucarnes, ses oriels et son entrée monumentale témoignent de l'influence des manoirs britanniques du XVIe siècle de style néo-Tudor. Elle illustre l'idéal du manoir anglais, reproduit en Amérique du Nord par la bourgeoisie anglophone au courant du 19e siècle.

La maison est contiguë à deux agrandissements réalisés par deux auteurs différents, soit la firme Brodeur et Pilon et l'architecte Maurice Champagne. Les recherches réalisées n'ont toutefois pas permis de découvrir s'ils ont travaillé ensemble ou séparément.

L'annexe latérale droite, au plan rectangulaire et aux murs de pierre s'intègre bien à la maison. Elle est caractérisée par sa composition symétrique, ses minces avant-corps au centre et aux extrémités, sa corniche et son parapet, qui témoigne de l'influence du style Beaux-Arts. L'emploi de ce style est courant pour les édifices institutionnels à cette époque. La répétitivité des ouvertures en façade témoigne de la fonctionnalité du plan de l'édifice. Malgré l'influence du style Beaux-Arts sur les façades, l'architecture du bâtiment est avant tout fonctionnelle.

### Intérêt urbain et paysager

Le boulevard Alexandre Taché est un lieu où se côtoient de grandes résidences érigées par les descendants des pionniers de Hull et d'Aylmer ainsi que par les anciens patrons de l'industrie du bois. Il se distingue par le tracé historique du chemin Britannia, qui reliait autrefois Hull à Aylmer, et abrite une variété d'édifices représentant différentes époques. Son caractère est également façonné par l'expansion urbaine survenue au cours du 20e siècle. Il offre ainsi un témoignage du développement des deux villes qu'il relie.

L'édifice constitue un point de repère grâce à son positionnement au centre de son lot et à son architecture monumentale.

## GRILLE D'ÉVALUATION

<b>Intérêt historique : ancienneté</b>	Construit entre 1854 et 1900. (+3)
<b>Intérêt historique : contexte de construction</b>	Représentativité par rapport à la phase historique de peuplement du secteur ou lien avec un phénomène historique spécifique (+1), Associé à un personnage ou un groupe significatif (+1), Rôle important dans le développement urbain du sous-secteur (+1)
<b>Sous-total intérêt historique</b>	6
<b>Intérêt architectural : qualité de la composition</b>	Qualité de la composition architecturale (+1), Qualité de la matérialité : matériaux rares (+1), Qualité de la matérialité : matériaux nobles ou traditionnels (+1), Qualité de l'ornementation (+1)
<b>Intérêt architectural : rareté</b>	Oui (+1)
<b>Intérêt architectural : association à un concepteur réputé</b>	Oui (+1)
<b>Sous-total intérêt architectural</b>	6
<b>Intérêt paysager et urbanistique : point de repère</b>	Oui (+1)
<b>Intérêt paysager et urbanistique : ensemble ou regroupement d'intérêt</b>	Aucun (0)
<b>Intérêt paysager et urbanistique : présence d'éléments particuliers d'intérêt sur la propriété</b>	Oui (+1)
<b>Intérêt paysager et urbanistique : degré d'intégrité du site</b>	Fort (+4)
<b>Sous-total intérêt paysager et urbanistique</b>	6
<b>État physique général</b>	Bon état apparent (+2)
<b>Sous-total état physique</b>	2
<b>Modifications visibles</b>	Intervention mineure harmonieuse (+1)
<b>Sous-total modifications</b>	1

## POINTAGE TOTAL

<b>Pointage total obtenu</b>	21
<b>Niveau d'intérêt patrimonial</b>	Supérieur
<b>Légende</b>	Exceptionnel (24-27); Supérieur (19-23); Fort (13-18); Moyen (7-12); Faible (0-6).